



STRÖMS
HEMBYGDS-
FÖRENING 1938

Ströms Hembygdsförenings årspublikation 1938

ÅTTONDE ÄRGÅNGEN

Redigerad av Alfred Mattesson

INNEHÅLLSFÖRTECKNING:

Före texten: Kungl. Maj:ts resolution av den 6 april 1938 angående fastställelse av vapen och flagga för Ströms kommun jämte bild av vapnet med konungens namnteckning.

Därefter bild av sängskåp. Fig. A. framsidan. Fig. B. baksidan.

	sid.
Näverasken av <i>Levi Johansson</i>	1-5
Ströms Hembygdsförenings Samlingar, en kort orientering av <i>Wolmar Hartelius</i>	6-10
Bidrag till Espnäs bys historia av <i>J. E. Espmark</i>	10-12
Ströms socken för 100 år sedan. Beskrivning över Ströms Socken År 1839 av <i>P. G. Bjerkén</i> och <i>J. H. Hjärne</i> med förord av <i>Heimer Wikström</i>	13-16
"Om lillgröt'n" av <i>Andreas Nemo</i>	17
Medlemsförteckning 1937	18-20
Ströms hembygdsförenings ekonomiska ställning den 31 dec. 1937	20
Föreningsmeddelande	21-22

Som bilaga till denna årspublikation medföljer Katalog över Ströms hembygdsförenings samlingar av *Wolmar Hartelius*.

Kungl. Maj:ts

resolution på nedan omförmälda ansökning; given Stockholms slott den 6 maj 1938.

I en av riksheraldikerämbetet med utlåtande den 20 april 1938 överlämnad ansökning har Ströms kommun anhållit om fastställelse av ett ansökningen bifogat, inom riksheraldikerämbetet uppgjort förslag till vapen och flagga för kommunen.

I sitt utlåtande har riksheraldikerämbetet beskrivit vapnet sålunda: ”I grönt fält en av vågskuror bildad bjälke åtföljd ovan av tre bjälkvis ordnade granar, under av en plog, allt av silver.”

Kungl. Maj:t faställer vapen och flagga för Ströms kommun i enlighet med förslaget.

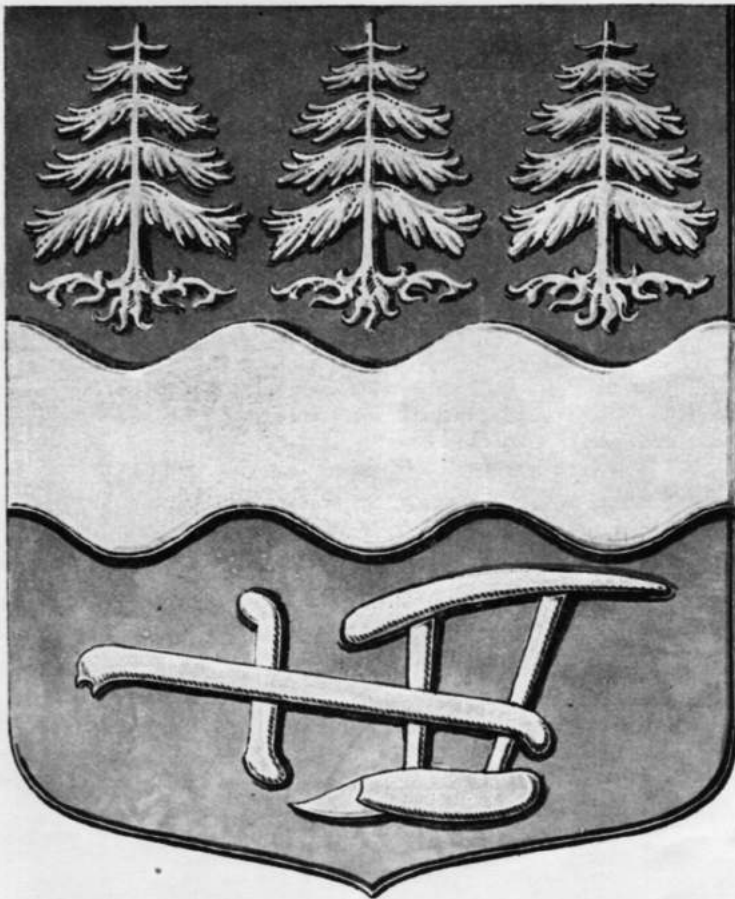
Det länder alla som vederbör till efterrättelse.

GUSTAF

(Sigill)

Gustav Möller

Gillas
Gillis



STRÖMS KOMMUNS VAPEN.

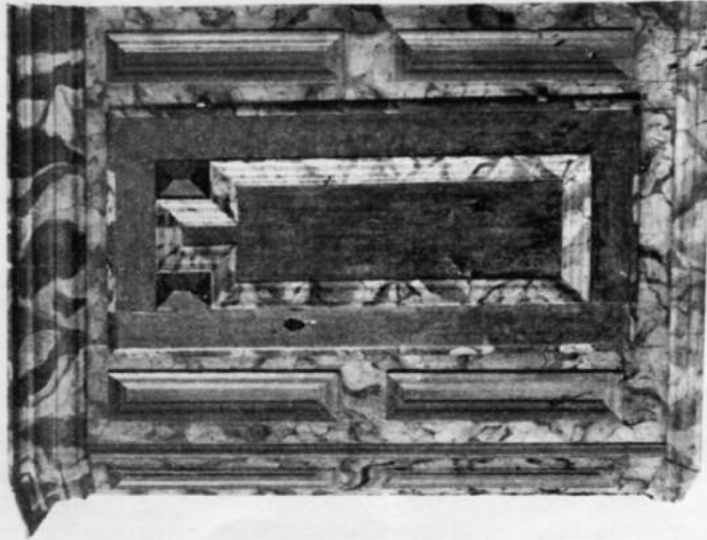


Fig. A. Sängskåp, dat. 1771, dekorerat med marmorering av tre olika färgtyper. (N:o 118)

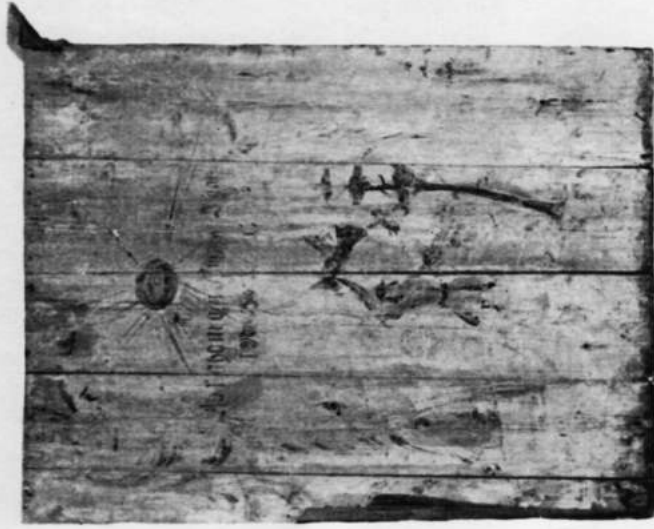


Fig. B. Baksidan av föregående sängskåp. "Abraham offerar Isak".

Se artikeln: Ströms Hembygdsförenings Samlingar, sid. 10.



Fig. 1.

Foto: Författaren.

NÄVERASKEN.

Av Levi Johansson.

Den här gången skall jag lära bort en i sanning verkligt både nöjsam och nyttig gammal konst, nämligen den att göra dosor och burkar av björknäver. Även om ingen skulle begagna sig av lärdomen, är efterföljande redogörelse dock på sin plats i en publikation för hembygdskunskap och hembygdsvård, som ju har till uppgift bl. a. att från glömskan rädda, "vad gammalt och fornt varit haver". Det ser ut att vara på tiden, att detta göres även i fråga om denna detalj av gångna tiders husflit. I min barndom funnos näverburkar av olika storlekar och för skilda ändamål i varenda stuga där hemma i Frostviken och i angränsande delar av Vilhelmina socken. Då jag i somras bereste dessa trakter, roade jag mig med att här och var fråga efter dessa tingestar. Resultatet blev bara ett par gamla skröpliga snusburkar på hela färden. Alla medelålders personer mindes näversakerna, en del av de yngre hade visserligen hört talas om dem men aldrig sett

dem, och tillverknings sättet tycktes vara alldeles bortglömt, och dock har det ännu i min tid hört till de allmänna färdigheterna i dessa trakter. Förmodligen har det gått likadant även inom Ströms socken. Näverburken har försvunnit, och konsten att förfärdiga den är utdöd.

Detta är dock inte fallet över allt i vårt land. I Småland är tillverkningen av näversnusdosor ännu en liten hemindustri, och på en del platser i Västerbotten tillverkar man för avsalu blomkrukor, serviettfodral m. m. av näver, betjänande sig av den gamla, här nedan beskrivna sammansättningsmetoden. Grycksbo pappersbruk förpackar sitt för laboratoriebruk färdigskurna filtrerpapper i näveraskar. Då man i början av 80-talet gick in för export av filtrerpapper på England blev det frågan om att finna på eti emballage, som var starkt, vattentåligt och originellt. Man stannade för nävern, ett val, som visat sig ur alla synpunkter mycket lyckligt. (Se fig. 2).



Fig. 2. Foto: Aug. Lundholm.

Avnämarna i utlandet tro ej att varan är äkta, med mindre de få den i det sedan ålder använda emballaget.

Vad har man då fått i stället i hemmen till att förvara alla de tusen och en småföremålen i? Jo, Tobaksmonopolets tömda snusburkar och kardusdosor, urättna ansjovisburkar, konservdosor, sillbinkar, kex- och sockerkartonger, karamellburkar, "kakskrin" och spräckta konserveringsglas m. m. m. dyl. Vare det fjärran ifrån mig att vilja utdöma dessa nya "sakeraskar" och matförvaringskärl! Prosaiska och banala äro de alldeles obeskrivligt men *hygieniska*, vilket icke kan sägas om näverasken som matkärl, ej heller om smörasken av trä eller den pampiga, järnbeslagna matspannen, som våra förfäder begagnade inte bara på resor utan också hemma i stugan som ett slags skafferi.

Då jag pläderar för en näveraskens renässans, är det dels för att den är så utomordentligt bra som förvaringskärl för tobaksvaror och dels en så lättgjord och trevlig slöjdmodell. Näver har en egendomlig förmåga att stänga inne dunster och aromer. Alla piprökare veta av tråkig erfarenhet, huru svårt det är att behålla tobaken vid lämplig fuktighetsgrad. Den torkar upp även i metall- och glasburkar med tättsittande lock, så fort man börjar ta ur dem. I sådana burkar blir det lätt så varmt, att vattnet förgasas. Då man öppnar på locket, passar denna fuktiga luft på att smita ut och ny, torr luft tränger i stället in i tobaksmassan, som därigenom ytterligare uttorkas. I en välgjord näverburk däremot behåller sig tobaken praktiskt taget lika fin till sista nypan. Detta torde förnämligast bero därpå, att näver är en mycket dålig värmeledare, varför temperaturen i burken håller sig i det närmaste konstant och relativt låg, vilket givetvis försvårar fuktighetens avdunstning.

Näverburkar och näverdosor togos också på sin tid i bruk huvudsakligast för snus och tobak. Lika förträffliga äro de dock som kaffeburkar. Bränt och malet kaffe, som förvaras i vanliga kärl, förlorar inom kort avsevärt både i arom och styrka, men i näverburken "domnar" det inte på aldrig så länge. Kryddosor av näver vore helt visst finheten själv.

Så kunna vi kanske vara färdiga att övergå till framställningssättet. Nävern som användes bör ha korta "ögon" och vara fri från kvistmärken och annat knotter samt inte alltför tunn. Om den är för tjock, för att sammansättningen skall bli snygg, har man bara att spalta av den från utsidan. Bra näver hittar man helst i glesa blandskogsbestånd i stormskyddade lägen. Nävern tages ("löpes") på försommaren, då den lättast släpper från barken. Som nävern vid torkningen krymper mycket, även i längdriktningen, bör man ej förarbeta den genast utan lägga den i press och låta den torka ordentligt, då den också blir lättare att handskas med. Å fig. 1 se vi, huru sammansättningen tar sig ut färdig, fig. 3 visar, huru den göres. Man kan mycket väl reda sig med en slidkniv som enda verktyg, men det går fortare och blir jämnare, om man därjämte har två stämjärn, passande till de raka snitten. Vad man vidare behöver är en slät brädstump att skära emot. De å fig. 1 t.v. avbildade föremålen har förf. tillverkat helt och hållet med kniven, en navare och en bit sandpapper. Med baksidan av knivudden drar man

upp linjeringen å näverns insida. Man får noga se till, att kniven icke gör snitt eller repa i nävern utan endast trycker ned ytan. Sedan skär man ut alla hålen i ena ändan av ämnet och formar detta till en cylinder med den ej hålade ändan under den hålade, så att tvärinjeringsarna noga passa mot varandra. Med knivuddens märker man så upp hålningen på den underliggande delen och utför densamma varvid tillses, att hålen i denna del komma att svara mot stolparna i den första urtagningen. Sist avtunnas ämnets båda ändar kilformigt, och den ena änden flikas upp medelst knivsnitt (de prickade linjerna å teckningen). Nu är

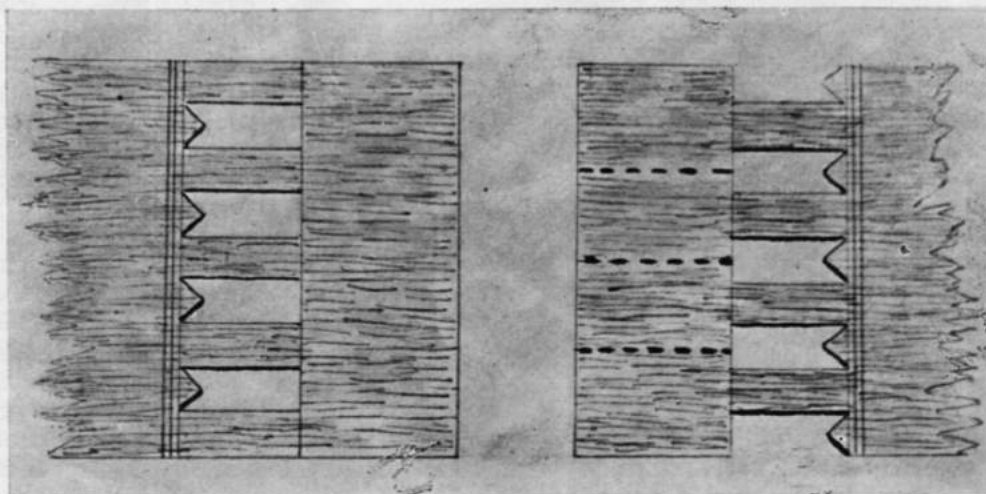


Foto: Författaren.

Fig. 3.

det bara att vrida om flikarna en smula, träda ner dem genom sina respektive hål och samsa till dem, och hopsättningen är klar. Sträckfastheten i denna förbindelse är precis lika stor som i sargen för övrigt, och följaktligen är den idealisk. Nu ska vi ha den s. k. innernävern. Den tages ett par tre cm. bredare än yternävern, för att det skall gå lättare att lirka in botten och lock. Den göres dubbelt så lång som omkretsen inuti burken och avtunnas kilformigt å grovsidan på båda ändarna. Innernävern rullas nu ihop till en cylinder med finsidan in och anbringas å sin plats så, att sargen överallt blir tredubbel. Vid hopsättningsstället blir det fyra skikt, men tjockleken blir ändock densamma på grund av de kilformiga avtunningarna. Utformningen och insättningen av botten och lock bör man kunna klara utan anvisningar. Man bemärke dock, att på dessa delar måste näver fastlimmas på insidorna, om kärlet skall bli riktigt bra. Bottnen skall

förstås fästas, vilket göres med träpligg eller små möbelspik. Vill man göra sig för riktigt, limmar man fast innernävern. Kallim kan användas, men det bör vara tjockt och smidigt. Det påstrykes ymnigt mellan alla nävervarven. För ernående av den behövliga pressningen måste man göra sig en träläst av samma form, som man önskar, att den färdiga burken skall hava. Denna läst får inte vara så stor, att den måste trängas in i burken. Sedan lästen är färdigarbetad, klyver man den mitt itu. Innan den anbringas i burken, lindar man om den med papper, för att den ej skall limmas fast. Genom att kila isär de i burken införda båda lästhalvorna uppnår man en stark och jämn sammanpressning av nävervarven. Dessa kunna, om man så önskar, utökas med ännu en innernäver.

Det har funnits en massa till utseendet varierande näversinkingar, den ena mera tillkrånglad och utkrusad än den andra. Förbindningsprincipen har dock alla gångerna varit densamma. Den sinktyp, som jag här demonstrerat, är den enklaste, den starkaste och i mitt tycke den vackraste. En gammal finess i näverburkstillverkningen är den "helgjutna" innernävern. För att kunna åstadkomma den måste man fälla björken och kapa av den en stump, som har slät näver. Sedan man försiktigt bultat hela näverytan med ett slagträ, som inte får ha några kanter, kan man driva träkubben ut ur bark- och näverhöljet och sedan avlägsna barken från nävern, som utan vidare kan försees med botten och lock, men både för styrkans och utseendets skull har man brukat lägga på en hopsinkad ytternäver. Gammalt folk berättade i min barndom om både mjölkflaskor och brännvinskaggar, som varit av "helgjuten" näver, men först i dagarna har jag lyckats få se ett sådant kärl. Det är avbildat å fig. 1 t. h.

Man har också brukat dekorera näverburkarna. Tre metoder härför har jag observerat. Det ena är att perforera ytternävern med större och mindre hål, ordnade i geometriska mönster. Det andra sättet är att belägga burken med smala hopsinkade näverband med mer eller mindre lyckade utsirningar. Det tredje sättet skulle vi kunna kalla näverplastik. Man trycker in mönster, initialer, årtal o. s. v. i nävern medelst en trubbig stålspets eller små metallstämplor. Jag omnämner detta bara för fullständighetens skull. Min mening är, att det är vackrast utan några sådana där utkrusningar. Man bör fernissa det färdiga föremålet men absolut icke måla det.

Ströms Hembygdsförenings Samlingar.

En kort orientering.

Av Wolmar Hartelius.

De sista dagarna av aug. d. å., erhöll undertecknad av Länsantikvariern som uppgift att medverka vid ordnandet av Ströms Hembygdsförenings samlingar av äldre föremål, förträdesvis representerande allmogekulturen i Ström med omnejd under de sista 200-300 åren. För dessa samlingars tillkomst och historia har redan förut redogjorts genom en uppsats av rektor A. Mattesson i årg. 1932 av denna skrift, och en repetition är alltså överflödig. Man torde endast erinra sig Landstingsman Olof Olofssons i Tullingsås oförtröttliga nit i hembygdsföreningens tjänst, och att det är hans ståtliga samling, som än i dag är stommen i hembygdsföreningens museum.

Först en liten redogörelse för hur katalogiseringsarbetet bedrivits. Varje föremål har fått sitt nummer, som anbringats med svart eller vitt tusch, varpå siffran strukits med zaponlack för att bättre motstå nötning etc. Jämsides härmed har numret förts in i en katalog, angivande föremålets art, mått, färg och övriga viktiga kännetecken, samt slutligen, där så kunnat ske, dess härkomst och historia. Detta sista har varit mycket svårt att få komplett, beroende på avsevärda brister i tidigare bokföring. Det är t. ex. endast ytterligt få föremål ur "Tullingsåsamlingarna", som blivit föremål ens för den allra kortaste historik. Slutligen har en mängd mer intressanta föremål fotograferats.



Fig. 1.

Foto: Författaren.

Vad innehåller nu den till c:a 525 föremål uppgående samlingen? Ja, skulle vi sysselsätta oss med samtliga blev det säkerligen blott en tröttande uppräknig.

Här kan endast bli plats för en liten orientering över de mera intressanta numren. Den verkligt vetgirige kommer i alla fall att själv taga del av samlingens innehåll.

Först och främst: Finns det något som är specifikt för Ström, något för hemorten egenartat? Ja, det finns det, och det är de gamla dryckeskärlen eller stånkorna. (Fig. 1).

Deras fabrikation var under 1700-talet en för Ström typisk hemindustri. Av de här avbildade ha som synes de två större pip. Den största är ej mindre än 33,5 cm. hög, den minsta blott 10 cm., och medan bottendiametern i den förra är 29 cm. är den hos den senare blott 7,5 cm. Piparna hos de två större äro åttkantiga och dekoreringen är på samtliga utförd i färgerna brunt, rött och gult. De tre större äro vidare märkta med årtalet 1796.

Men därmed är det också slut med det, som är specifikt eller egenartat för Ström. De övriga föremålen äro av Jämtländsk, Norrländsk eller helt enkelt "Allsvensk" karaktär, en del röja, som naturligt är, norskt inflytande. Ett intressant föremål är det i fig. 2 avbildade. Som synes är det ett ellipsoidiskt format kopparkärl med lock och nedåtriktad pip. Vad är nu detta? Gissningarna här-



Fig. 2. Tratt med lock. Av koppar. (N:o 75)

Fig. 3. Bjällra m. "sagg". (N:o 171)

Fig. 4. Spånask m. "konstlås" (N:o 144)

Foto: Författaren.

om ha varit mångahanda. I den av en vän till O. Olofsson i Tullingsås uppgjorda förteckningen över den senares samlingar antages det vara en slags filteringsapparat, använd vid gamla tiders hembränning. Enl. vänligt meddelande av Amanuensen, fil. lic. Lennart Björkquist torde det emellertid helt enkelt vara en tratt. Därför talar mycket, även om man har en smula svårt att fatta.

Något som frapperar varje besökare av ett museum över äldre allmogekultur,

är den ambition, med vilken även de enklaste redskap tillverkats. Där dög intet slarv eller hafs och man fann en stor glädje i föremålens utsmyckning och pryddande. I våra dagar, då allt köpes färdigt, och utsmyckningen, om den överhuvudtaget finnes i detta funktionalismens tidevarv, är gjord efter mall, och det därtill oftast en mycket banal sådan, är det ofta synnerligen uppfriskande att taga del av den av personlighet präglade konst, som ännu för 50-75 år sedan frodades hos hantverkarna och i våra bondgårdar, större som mindre. Det var särskilt inom träsnideriet man vann en ofta förbluffande skicklighet och säkerhet, varom t. ex. äldre selkrok och mangelbräden bära nogsam vittne. En synnerligen ståtlig selkrok är, tillsammans med ett par utsökt vackra lokar, avbildad i hembygdsföreningens lilla programskrift av 1931. Dessa pjäsers nummer i den nya katalogen äro 404 och 400 resp. Men också inom smidet stod konstskickligheten högt i kurs. Se t. ex. på den här avbildade bjällran med "sagg", d. v. s. en upphängningsanordning att fästas kring halsen på djuret, i detta fall en ko. (Fig. 3). "Säggen" är märkt "M. S. 1863", och bjällran är framställd av tung mässingsmalm. Det hela är ett utomordentligt prov på den smak och det omdöme, som utmärkte tillverkandet och pryddandet även av de mest triviala föremål.

På samma sätt som man sålunda märker den hos folket inneboende, s. a. s. "naturliga" smaken, framträder ofta en annan bekant egenhet: svenskens fallenhet för mekanik. I flera av våra provinsmuseer finnas exempel på försök till lösning av det olösliga perpetuum mobileproblemet, maskinmodeller och annat. Något sådant finns nu inte i Ström, om man frånräknar de i modern tid tillverkade modellerna av sågverk, gångtrösk m. m. De utslag av denna sida hos folklynnnet, som finnes i Ström, äro av betydligt enklare, men för den skull icke mindre roande art. Ett exempel härpå är den här avbildade, hjärtformiga spånasken med ett s. k. konstlås, d. v. s. locket sitter fastklämt med tvenne spärrar, som endast kunna dragas tillbaka genom att man manipulerar med vissa regler, vilkas styrknappar synas på lockets översida. (Fig. 4). Asken är daterad 1764 (falskt?) och skall enligt uppgift ha tillverkats av O. Olofsson, Strand, densamme, vars släde är avbildad i årg. 1932 av denna publikation. Något särskilt märkvärdig är nu inte denna ask, den har hundratals likar, (om man frånser den ganska originella hjärtformen), men den är belysande för "knåplusten", om jag så får uttrycka mig.

Som bekant saknar Jämtland i större utsträckning vad man plägar benämna högreståndskultur, d. v. s. en levnadsform, som fått sin prägel av livet på herrgårdar och militärboställen, prästhem och andra härdar för en högre bildning och belevnhet, med allt vad därtill hör. Detta har flera orsaker. En av de viktigaste torde väl vara den att en s. k. "överklass" aldrig funnits i Jämtland. Dess klimat och jordmån uppmuntra inte till anhopningar av större jordägor med därmed följande differentiering mellan "herrska" och tjänstefolk, dess trupper voro fåtaliga och förlagda till en enda plats, Frösön, ehuru officerarna givetvis hade si-

na boställen inom en tämligen vid rayon med den fagra ön som medelpunkt, och slutligen voro prästerna ofta söner av folket, med dess seder och bruk. Jämtland har ju också ibland, i synnerhet i äldre tid, benämnts "bonderepublik". Det har här varit storbönderna, som fått uppbära "överklassens" roll, och det ha de gjort med den äran. Därom vittnar bl. a. den samling av preciosa och prydnadsföremål, som förvaras i Strömsund. Fig. 5 är ett urval av dessa, och vi se här bl. a. tvenne guldur, det ena från Vauchez i Paris, samt silverur från Franch i Lon-

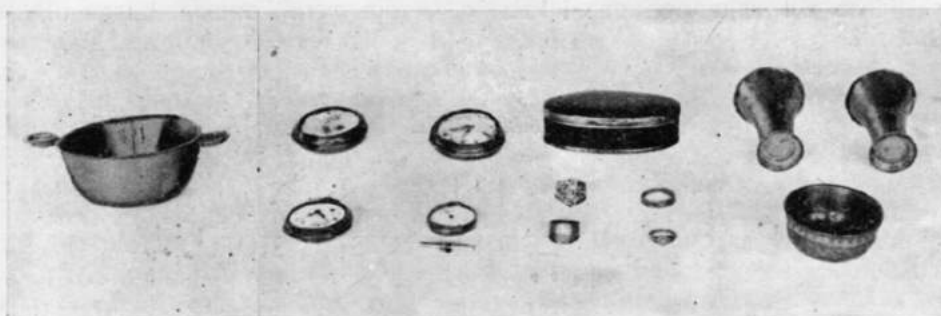


Fig. 5. Diverse preciosa och prydnadsföremål. (N:r 24. 488, 490, 491, 492, 494, 495, 496, 497, 499, 501, 502 och 507).

don, två silverbägare från tiden före 1759, samt en "Fil"- eller "Rilskål" av tenn från 1820 eller 1822. På dess baksida har graverats: "Lars Israels son till Brita Ers dotter i Faddergåva". I samlingarna finnas ytterligare flera tennpjäser, varav flera med all säkerhet tillverkade i Härnösand. Vidare se vi fyra ringar, av vilka den nederst till vänster är en s. k. "trollring". Den är av tunn plåt med pålagt bladguld och dess historia är i korthet den följande: (enl. meddel. av Rektor A. Mattesson) Den är inköpt på en marknad i Hammerdal och har tillhört givarens föräldrar, Sven Ersson från Strand och Anna Greta Abrahamsson från Håkafoth och användes av dem som vigselring år 1855. Sedan har den av dem utlånats till två andra vigslar. "Därav har den bekommit sin trollkraft, ty prästen har läst över den tre gånger. Läger man ringen jämte en silverslant, som vandrat genom tre riken, i ett med brännvin fyllt brännvinsglas, får den större trolldomskraft". Sådana trollringar finnas litet varstades, undertecknad har sett en bl. a. i Dorotea. Vi finna det hela enbart lustigt, men för den i god tro varande bäraren har det säkerligen varit djupaste allvar, och de äro ett gott bevis för de vidskepliga föreställningar, som frödades ännu kring mitten och slutet av förra århundradet och som säkert ännu finns kvar på sina ställen.

Mycket mer är att skriva om Ströms hembygdsförenings samlingar, om He'n

Olas knölpåk, om sängskåpet med den halvt utplånade målningen på baksidan: "Abraham offerar Isak" (se bild i början av häftet), om den handskrivna katekesen, inbunden i gammalt pergament med notskrift från 1400-talet, om den dyrbara Ringvattensbonaden och mycket, mycket mera. Det skulle emellertid föra alltför långt utanför ramen av denna lilla uppsats, vars mening blott varit att söka giva en föreställning om vad som finnes och att väcka intresset för samlingens slutliga ordnande, ty som den för tillfället förvaras, är den givetvis knappast njutbar för en större allmänhet. Det sagda får alltså vara nog, och den intresserade hänvisas vidare till sakuppgifterna i katalogen, som medföljer som bilaga till denna årsskrift.

Bidrag till Espnäs bys historia.

Av J. E. Espmark.

Det var på vårsidan år 1853, som en representant för patron Gavelius i Forse uppenbarade sig i Espnäs, och erbjöd sig att av bönderna köpa avverkningsrätten till skogen å det område, som nu ligger under Espnäs, Risnäs och Bonäs byar i Ströms socken. Att erbjudandet väckte både intresse och uppseende på vederbörligt håll är förklarligt, då man betänker, att skogen ditintills haft värde nästan endast som bränsle o. byggnadsvirke och f. ö. varit mera till förfång än gagn, då det gällt slätter och bete.

Köparens förslag gick ut på att bönderna skulle erhålla 10,000 kr. i köpskilling för all furuskog över 11 tums diameter i brösthöjd, som fanns inom nämnda byar. Avverkningsrätten skulle omfatta en tid av 50 år. De flesta av delägarna ansågo, att anbudet vore i hög grad förmånligt och voro villiga att omedelbart sätta sina bomärken under avtalet. Det var emellertid en som ställde sig tvekan. Dåförtiden nödgades man då och då företaga färder till Sollefteå eller Trondhem för att tillhandla sig förnödenheter, och det var under dessa resor, som Erik Hansson i Risnäset börjat bli underkunnig om en begynnande träindustri och förutsåg ett stigande värde på råvaran till denna industri, skogen. Han försökte följaktligen övertala sina grannar att ej förhast sig utan vänta ett år med affären, kanske bleve de bjudna mera då. Förslaget stötte emellertid på en samfällid opposition, och en av gubbarna anförde, att det vore okristligt tänka, att de någonsin skulle bli bjudna mer än tio tusen kronor, och en annan, Erik

Göransson, menade, att man naturligtvis ej skulle låta detta tillfälle gå sig ur händerna, ty nästa år kanske "vi få int så pass att de blir en gång ti pipa håll." Det blev sålunda affär utav, och vid midsommar undertecknades köpet ömsesidigt, först dock sedan skogsägarna lyckats övertala köparen att i köpet medtaga även granskogen, för vilken skulle erläggas en köpeskillning av 1,000 kr. Sålunda gick det till, då bönderna i Espnäs avhände sig avverkningsrätten för 50 år på en areal av 27 tusen tunnland för 11,000 kr. Vi som veta, hur utvecklingen gick, skulle måhända vilja beteckna affären som höjden av oklokhets, men om vi försöka se saken från deras synpunkt och mot bakgrunden av de förhållanden, som då rådde, böra vi knappast förvåna oss över, att det gick som det gjorde. Överallt skog, grov, tät, mörk skog, som stod i vägen, vare sig man skulle odla eller röja en slätter och som endast kostade en mängd arbete att röja undan. Det fanns väl knappast någon bland gemene man, som insåg möjligheten av att skogstillgången skulle kunna tryta.

En ny tid på näringslivets område började gry. Hitintills hade bonden för sitt uppehälle varit så gott som uteslutande hänvisad till vad jakten o. fisket jämte jordbruket gav. Att köpa livsmedel medgav i allmänhet ej kassan, då i många fall huvudinkomsten utgjordes av vad man kunde få vid försäljningen av den skogsfågel, som snarades på höstarna. Priset härå höll sig i regel omkr. 12 skilling pr "hjärpräknings". Vid försäljning av skogsfågel gällde priset näml. alltid pr hjärpräknings sålunda, att en hjärpe utgjorde en, en orre två och en tjäder tre hjärpräknings. De sålunda förvärvade kontanterna fick mestadels lov att reserveras för skatten och för sådana förnödenheter, som ovillkorligen måste köpas såsom salt, krut, elddon m. m.

I och med att dispositionsrätten till skogen övergick på kapitalstarka händer, började avverkningar så småningom komma till stånd, och ortsbefolkningen fick en ny förvärvskälla i form av arbetsinkomster. I början var avverkningspriset 18 skilling pr stock, minimidimensionen 12 alnar 12 tums toppdiameter. Någon fart blev det emellertid ej på driften ännu, beroende på, att redskap och kördon voro av allt för primitiv beskaffenhet för att tåla den påfrestning, som betingades av stockarnas storlek och tyngd. I de flesta fall fick vidjor av björk tjänstgöra som bindkettning. På 1870-talet började avverkningarna taga fart. 1877 och 78 utstämplades sålunda inom Espnäs, Risnäs o. Bonäs byar 120 tusen träd. Om man tar i betraktande, att det här rörde sig om gammal grov skog, kan man förstå, att ett drygt arbete förestod för avverkningen av denna oerhörda mängd träd. Ryktet om de förestående goda möjligheterna till arbetsförtjänster synes också hava spritt sig vida omkring, ty folk började strömma till från när o. fjärran. Från Värmland, Dalarna, Ångermanland, t. o. m. från Bohuslän kom folk farande för att få sin del av de tydligen goda arbetsförtjänster, som ställdes i utsikt i och med avverkningarna. I denna främlingsinvasion dominerade värm-länningarna klart, huvudsakligast beroende på deras redan förvärvade vana och

kunnighet med skogsavverkning. Det var en hel mängd nytt, som denna kosmopolitiska samling förde med sig, nya seder på gott och ont, som hastigt smittade ifrån sig på ortens befolkning och som i hög grad bidrog till att livsföringen i allmänhet ändrade karaktär. Levnadsförhållanden och allmän hushållning hade hitintills varit ungefär desamma från urminnes tid. På blott några fåtal år blevo nu förhållandena helt andra. Sålunda uppgick t.ex. 1875 årsbehovet av vetemjöl till något 10-tal kg. i de bättre situerade familjerna, och då huvudsakligen avsedd för kakor o. småbröd. Tre år senare utgjorde vetemjölet och fläsket huvudbeståndsdelen i husmanskosten.

Det låg en nimbus av äventyrlighet och belevnhet över dessa långväga ifrån kommande främlingar, vilket gjorde, att deras sätt och vanor tacksamt absorberades av ortens folk. Det berättas sålunda, att den värmländska dialekten så dominerade i en del kojlag, att då våren kom talade samtliga den mest genuina värmländska, även de, som aldrig varit utanför Ströms sockens hank o. stö. De flesta av dessa värmlänningar, som vid denna tid inflyttade, gifte sig och bildade familj och blevo för återstoden av sitt liv kvar på orten. Hos de giftasvuxna ungmörna synas främlingarna i många fall ha haft ett visst företräde framför ortens manfolk. Detta kunde också värmlänningarna briljera med, ofta till förargelse för de infödda ynglingarna. Det berättas sålunda om en värmlänning, som var förlovad med en "gårdtös" i min hemort, att han redan under förlovningstiden brukade med en stor gest med armen bort över skogarna säga: "Mitt allt vad I ser pöjkar." Sedan, då han blivit gift och börjat förvandla en del av skogen i klingande mynt, brukade han deklarerera sin ekonomiska ställning med: "Jag har så möcke penningar att jag kan köör ett lass i sjön var möra."

Vilken strömsbo, åtminstone bland de äldre, känner ej till såna namn som Klockar Jonsson, Markus Bengtsson, L. J. Werme, Jöns Nilsson på Långön, Brosel-Erik för att nu nämna några namn bland de många värmlänningar, som var på sitt sätt utfört och slutfört sin livsgärning inom socknen.

Ströms socken för 100 år sedan.

Den beskrivning över socknen, som här återgives, har följande ursprung.

Kartläggningen av Sverige har ombesörjts av ämbetsverk, som efter vartannat kallats Geografiska, **Socken-**, Ekonomiska och Allmänna kartverket.

Sockenkartorna voro av stor betydelse och åren 1827-1859 förelåg skyldighet för befordran till kommissionslantmätare att upprätta en sockenkarta med beskrivning enligt modell och formulär som fastställdes.

Över Ströms socken gjordes en sådan skildring år 1839 (arkivakt Ström 55a i länets lantmäterikontor) av de båda avvitringslantmätnarna **Jakob Henrik Hjärne**, född 1805, död 1894 i Sollefteå, major, och **Per Göran af Bjerken**, 1803-1854, bosatt i Åkeräng i Sunne s:n, kapten. Den sistnämnde var son till den berömde förste fältmedikus Per af Bjerken, som nämnes i Runebergs Döbeln vid Juutas:

«Två ting dock lärt mig akta läkarns yrke:
min bräckta panna och min vän Bjerken.»

Hjärne och Bjerken voro samtida officers- och arbetskamrater till den store John Ericsson, vilken åren 1822-1826 verkade som avvitringslantmätare i länet, och år 1824 upprättade karta över Frösö socken (se Jämten 1926.)

Den till beskrivningen hörande kartan över Ströms socken, i skalan 1:100,000, är väl bevarad och prydlig. Den blir år 1939 jämt ett sekel gammal, och det vore ju önskvärt att den då kunde på lämpligt sätt reproduceras i Hembygdsföreningens årsskrift.

Här nedan följer beskrivningen, där några tabell- och sifferuppgifter dock saknas i konceptakten:

Beskrivning över Ströms Socken År 1839.

Belägenhet och Storlek.

Denna Socken är belägen uti Landskapet Jemtland, uti Norra Häradet och Jemtlands Län; den gränsar i Norr till Frostvikens Capell, i öster till Ångermanland och i Vester till Hammardals Socken, i Söder begränsas den af både Ångermanland och Hammardal. Dess längd i N. och S. är 125,000 alnar, och dess bredd i O. och W. 72,500 alnar. Areala vidden är $18 \frac{6}{15}$ Qvadratmil.

Naturlig Beskaffenhet.

Denna Sockens skaplynne är bergigt och fjällartadt emellan några större och flerfaldiga mindre Vattudrag och sjöar; Socknens N. W:a och Sydligaste del, äfven-

som den kring Ströms Vattudal ända ner emot Öhns bys gränser belägne, utgöres mest af ofruktbara Bergtrakter emellan större myr- och mosse- sträckningar; Östra och medlersta delen af socknen är, ehuru äfvenledes genomskuren af Berg och oduglige mossar, ändock af bättre vegetation, *den oupodlade marken* af hårdländ beskaffenhet, är öfverhufvud Stenbunden och mosslupen, så att betet, med få undantag endast finnes på de sidlända ställena. *Åkerjorden* består ursprungeligen af sandblandad röd och hvit mojord med mer eller mindre svartmylla samt i allmänhet mycket stenbunden; vid några närmast kring Ströms Kyrka, äfvensom kring Flåsjön, belägne byar, är den mullrikare och äfven lerblandad. *Åkern* innehållande 432 $14\frac{1}{2}/32$ Tunland lider af frost i medio af Augusti innan skörden mognat. *Ång* till en areal af 8343 $\frac{6}{32}$ Tunl. utgöres för det mesta af Starrmyror och Skogs slätter och endast till en mindre del hårdvall; Af *Mineralier* finnes endast upptäckt det så kallade Brottbberget beläget på Prestebolets Fåbodeskog, och utgöres af Svafvelkis i lerskiffer, är^f altså ej att uptaga såsom någon näringsartikel. De största *Vatten* inom Socknen äro: *Ströms Vattudal* som har sitt tillopp genom 2:ne armar, den Norra ledande sitt ursprung från smärre sjöar i Frostvikens Lappmark utfaller genom Jahlströmmen uti Dragan; den södra kommande från Qvarnbergsvattnet i Norska Riksgränsen, genomlöper flere vatten, utfaller genom Ögel-Strömmen samt förenar sig med den Norra i nämnde *Dragan* midt framför Gärdnäs by; Ströms Vattudal genomlöper derefter Socknen i Sydlig rigtning och utfaller slutligen, segelbar från dess början vid Ögelströmmen och Jahlströmmen genom Ströms strömmen och Fångsjön där segelbarheten uphör, och vidare genom Sporr sjön uti Ångermanland där den får namn af *Södra Ångermannaelfven*. Den andra Vattudalen *Flåsjön*, öster om den förra, bildas af smärre vattudrag, som från Norra, Södra och Vestra sidorna falla in i densamma, går in i Ångermanland, där den förenar sig genom en Å med Tåsjön, hvarefter båda i ett gemensamt utlopp börja *Norra Ångerman Elfven*. Bland de öfriga vattnen anmärkes såsom störste: Sjöarne *Gåxsjön*, *Gismusvattnet*, *Öfver- och Yttervattnen*, *Järilvattnet* och *Malmsjön*. De största obebodda *Skogssträckor* ligga på sockens vestra kant mot Hammardal och på dess Nord Östra mot Frostvikens Lappmark. *Högsta landet* från Ströms Vattudals nivåer är vester om och Nordost om Flåsjön, från midten af landet emellan de Stora Vattudragen lutar det i jemn Doering i vester ner mot Ströms Vattudal, hvaremot det i öster är afbrutet af högre isolerade berg. — I öfrigt är socken öfverallt genomskuren af Berg och Åsar; det högsta *Berget* är *Ögelhättan* ett spetsigt klippberg, som lyfter sig öfver en hög bergsträckning, hvilken sträcker sig i sydvestlig rigtning inåt landet från Ögelströmmen; dernäst förtjenar såsom högt anmärkas *Rickelberget* beläget vid Flåsjön. — Hufvud *trädsorterna* äro Gran och Tall, Björk och Asp, de sednare endast till någon mera betydlig mängd emellan Jerilvattnet och Flåsjön samt Nordost om Flåsjön, äfven finnes Rönn och någon Al, den sednare sorten mest i buskform. Som en sällsynthet kan äfven nämnas en och annan Hägg. Sockens areala vidd utgör nu 425,788 $\frac{30}{32}$ Tunland, hvaraf 432 $14\frac{1}{2}/32$ Åker, 8343 $\frac{6}{32}$ Ång, 116,782 $\frac{1}{64}$ dels Skogs

och Betesmark, samt 300,231 $\frac{9}{32}$ del odugligt Land, Impedimenter af Vatten, Berg och Mossar.

Climat.

Är lika med det öfriga Jemtlands, ehuru våren kan anses infinna sig här sednare, hvartill orsaken torde böra sökas både i Sockens nordligare och mer högländta läge, och så väl i de stora med mossar och kalla vattudrag upfyllda vidsträcktare Skogsmarker, som ock den mängd af Större sjöar hvilkas is länge påligger och hindrar atmosfherens upvärmade. —

Politisk Författning.

Socknen lyder under *Hernösands Stift*, hörer till Hammardals Tingslag och Norra Fögderiet. Vanliga Tingstället är Mo Gästgivaregård i Hammardahls Socken; Ströms Socken, jemte derinom vid Flåsjön belägne *Alanäs Capell* med särskild predikant, utgör Annex till Hammardahls Pastorat och har egen Comminister. Efter nyligen afslutad Afvittring och Skattläggning kommer Socknen att innehålla 26 $\frac{1}{4}$ Mantal, deraf 11 $\frac{117}{144}$ äro af Skatte natur, 10 $\frac{15}{144}$ af Krono och 4 $\frac{1}{3}$, med nedsatt Ränta utan Kronotondens erläggande och med deltagande endast till en mindre andel i öfrige smärre onera på sätt Kongl. Brevet af den 9:de Novemb. 1836 bestämt. Utaf de 11 $\frac{117}{144}$ mantal krono, utgöras $\frac{5}{6}$ dels af Militiae boställen och $\frac{1}{8}$ dels mantal af Prestebordet i Ström. All annan jord innehafves af Bönder. — Derjemte är anlagdt ett Kronotorp. — Till hvarje By finnes flere torp, hvaraf få äro dagsverkstorp och de öfrige så kallade Odelstorp som efter sitt värde deltager i onera och utskylder för de hemman hvarifrån de äro utbrutne. Inga ständiga Knecktortorp finnas. —

Invånare.

Enligt Häradsskrifvarens Mantalslängder, utgjorde folkmängden i denna Socken år 1838, 1732 Personer, af hvilka 453 Mankön och 462 Qvinkön voro Mantalsskrifne; och 432 Mankön, samt 385 Qvinkön befriade. —

År 1825 utgjordes Folkmängden af 1429 personer, hvilket visar en tillväxt af 23 à 24 personer årligen. —

Strömsboen är ärlig, tarflig, arbetsam och välsinnad, samt äger ej den med Provincens öfrige Socknar nästan gemensamma böjelse för Handel.

Socknens fattiga, hvaraf de som behöfva understöd äro få, födes och underhålles af socken tourvis hos hvar hemmansägare. —

Näringar.

Jordbruket idkas här med ringa framgång i anseende till ofta inträffande frost å Skörden vid dess mogningsperiod, särdeles vid de efter södra vattudalen från Kyrkan mer aflägsne belägne byar. — Årliga utsädet, som egentligast består af Korn, är Tunnor, med en i anseende till ofta inträffande missvext-år beräknad medelafkastning af:

Boskapsskötseln utgör Sockens egentliga och förnämligaste Näringsgren. Socken vinterföder 216 Hästar, 958 Hornboskap, 3007 Får och Getter. — Årligen afsäljes från Ladugårdarne Hästar och Boskap, samt Smör, Ost och Skinn.

Jagten har betydligt minskats, ehuru den ännu utgör en, ehuru mindre betydlig näringsgren, dervid skjutes och fångas: Tjäder, Orre, Hjerpe och Ripa samt Hare. Årligen skjutes vanligen En eller fler Björnar. — Af Varg och Räf finnes obetydligt.

Fiske hafva de flesta Byar till husbehof och ingår som en vigtig näringsartikel vid beräkningen af deras uppehälle. Särdeles för Nybyggare. Afrads och Kronofisken vid Ögelströmmen och Dragan m. fl. lemna för arrendatorerne, ehuru mot en dyrt upoffrad tid, Fisk äfven till afsalu. Dock minskas fisket årligen och kan knappt anföras såsom en i den allmänna näringsstillgången ingredierande del. — Fisk-sorterne äro: Öring, Rör, Harr och Sik. — I smärre insjöarne Gädda, Aborre och Mört samt i Gäxsjön äfven Id. I södra delen af Ströms Vattudal fångas äfven, ehuru sällsynt, Äl. —

Skogstillgången är god och Timmer finnes äfven till afsalu ikring Ströms Vattudal, ännu har dock ingen timmer eller brädhandel börjat, till hvars upphjelpande en Strörensning af ringa omfång torde behövas. —

Vaddemal och andra Ylleyger tillverkas inom hus och ringa deraf afsäljes utan förbrukas af folket inom Socken. —

Mjöl- och Sägqvarnar till Husbehof äges af hvarje by eller enstaka hemman.

Socknens sista uppskattade värde utgjorde: 44,630 Rdr. B:o. —

Statsbidrag.

(Se tabellen.)

Åkeräng den 12 April 1839.

P. G. af Bierkén.

J. H. Hjärne.

”Om lillgröt'n”

Av Andreas Nemo.

När en kvinna fått ett barn, var det förr vanligt, att grannkvinnorna kommo till henne med ”lillgröt”. Man förde den med sig i därtill enkom gjorda träbyttor av cirka 12 liters rymd, försedda med band vid band ända från botten och upp till övre kanten. Gröten kokades av sötmjök, risgryn, vete- och potatismjöl. En mindre spillkum av 3 å 4 kaffekoppars rymd och fylld med smör ställdes upp- och nedvänd på byttans botten, och den varma gröten hälldes över. Ovanpå gröten lades ibland kokta, skalade och i två delar kluvna ägg, och ibland dekorerades den med kulört strösocker. Dessutom kunde man ibland föra med sig i en korg en hel eller halv storkaka rågröd, rån samt ”krus“ (= hembakat vetebröd). En del ”krus“ kunde vara ”glaserade“ och prydda med strösocker samt en eller flera karameller.

När givarinnan framlämnade gåvan, gällde det att framhålla, hur enkel och ringa den var, och mottagaren hade att uttala sin förvåning över hur riklig och storartad den i alla avseenden var.

Barnsängskvinnan skulle först av alla äta av gröten.

För äldre personer, som minnas, vilken stor fäst det var att tillreda, giva och mottaga lillgröten, är ju ovanstående egentligen ingen nyhet, och de yngre finna måhända det hela i hög grad löjligt. Men det var nog i alla fall inte så dumt: husmodern var för en tid urständsat att sköta hushållet, mången gång måste främmande hjälp anlitas i hemmet, och då var det ju bra att ha färdiglagad mat att tillgå. Då grannar eller bekanta första gången efter den nya världsmedborgarens födelse kommo på besök, var den seden rätt allmän, att de skulle giva den nyfödde en slant eller något annat nyttigt föremål. Fick han ingenting, skulle han ”ta luva”*, som det hette.

* = ta mössan.

Medlemsförteckning 1937.

(Adress: Strömsund, där ej annat anges.)

Abrahamsson, K. J., handl., Lövberga	Gärdin, Esbj., bankkassör
Adolfsson, Magnus, lantbrukare	Göhle, Astrid, fröken
Alvebo, Eric, hemmansäg., Alavattnet	Göransson, Jonas, hemmansägare, Bonäset
Alvebo, Jens, " "	Göransson, Jöns, " Risselås
Amcoff, E. Jonas, handl. "	Göransson, Zakris, " Öhn
Andersson, J. E., kommunalordf., Ulriksfors	Hallberg, Yngve, landsfiskal
Andersson, Joh., hemmansägare, Öhn	Hillström, And., f. d. skogsfaktor, Hillsand
Andrée, O., hemmansägare, Öjaren	Holm, Ada, fru, Jonsgård
Backström, E., syssloman	Holm, Erik, skogsmästare
Bandelin, Kristina, fru, Karlstad	Holm, Ingrid, fröken, Jonsgård
Berg, L. J., omnibusägare, Östersund	Holm, Per, lantbrukare "
Berg, Ragnar A:son, notarie, Umeå	Holm, Tora, fru "
Bergendorff, Sixten, läroverksadjunkt	Holmberg, Carl, folkskollärare, Sveg
Berghström, Anders, f. d. skogsförvaltare	Hoppe, Alvar, postmästare
Berglund, P. O., skogsinspektör, Torsfjärden	Håkansson, Britta, fru, Östersund
Björkman, G., bankdirektör, Östersund	Isaksson, Gölin, fru, Bonäset
Blom, Anna, fru, lärarinna	Jacobsson, Per, länsskogvaktare, Näsvisken
Blom, N. L., gårdsägare	Jacobsson, Anna, fru, lärar., Hedningsflokälän
Blom, Nils, hemmansäg., Hillsand	Johansson, Elias V., ingenjör
Blomqvist, F., apotekare	Johansson, Per, folkskollärare
Brune, J. A., posttjänsteman, Örnköldsvik	Johansson, Zulamith, fru
Carlsson, Artur, entreprenör	Jonasson, Jonas, kommunalkamrer
Carlsson, Egort, studerande	Jonsson, Algot, fjärdingsman
Carlsson, Oscar, disponent	Jonsson, Edw., järnhandl.
Carlsson, Signe, fru	Jonsson, H. E., nämndeman
Carlsson, Torsten, handelsföreståndare	Jonsson, Per, hemmansägare, Strand
Elander, Ellen, doktorinna, Nyland	Jönsson, Emma, fru, Grelsgård
Eliasson, Algot, skräddarmästare	Jönsson, Emma, fru, folkskollärarynna, Strand
Engström, J., hemmansägare, Bredkälen	Jönsson, Erik, hemmansägare, Risselås
Ericsson, Anders, frisör	Jönsson, Matts, nämndeman, Täxan
Ericsson, Elvira, fröken, lärarinna, Vågdaalen	Jönsson, Olle, hemmansägare, Gärdnäsbyn
Eriksson, Erik, hemmansägare, Gärde	Jönsson, Sven, nämndeman, Risselås
Eriksson, Karl, hemmansägare, Risselås	Klintman, Gusten, fröken
Eriksson, P. W., " Vågdaalen	Krenzisky, J., provinssiälläkare
Ersson, Anders, " Bonäset	Källman, Oskar, f. d. skogsförvaltare
Ersson, Eric Em., handl., Överäng	(avled den 20 juli 1937)
Espmark, E. A., tandläkare	Larsson, Ebba, fröken, fil. mag.
Espmark, J. E., hemmansägare, Äspnäs	Larsson, Jöns, hemmansägare, Långåsen
Espvall, Mattias, nämndeman, Äspnäs	Larsson, Karl, handlande
Faxelius, Anders, revisor, Stockholm	Larsson, Michael, skogvaktare, Torsfjärden
Fjällgren, Sixten, tryckeriägare	Levander, Anna, fru, fil. mag., Jonsgård
Forsberg, F., gårdsägare	Levander, Helmer, läroverksadjunkt, Jonsgård
Forsberg, Mattias, hemmansägare, Bonäset	Lindberg, Carl, fil. lic., Upsala
Frykberg, Ebbe, gymnastikdirektör	Lindqvist, Bror, hemmansägare, Vallen
Gabrielsson, Jonas, hemmansägare, Tullingsås	Lindqvist, John E., bokhållare "
Gillberg, H., pappershandlare	Lundholm, E. Gustaf, järnhandl. "
	Lundholm, Ruth, fru

- Lundström, Ebba, fröken, lärarinna
 Lundström, Signe, fröken, folks.-l., Ulriksfors
 Löfvander, Er., hemmansägare, Öhn
 Löfvenmark, Gunnar, kyrkoherde
 Lögdberg, Ida, fru, lärarinna
 Mattesson, Alfred, rektor
 Mattesson, Hanna, fru
 Mattesson, Oscar, kontorist, Bonäset
 Mattsson, Anna, fru
 Molander, Georg, vandringsrättare
 Månsson, Jonas, handlande
 Mårtén, Hans, handlande
 Mårtén, Ingeborg, fru, tandläkare
 Mårtén, Iva, fru, Svenstavik
 Mårtén, John, landsfiskal, Svenstavik
 Mårtén, Uno, handlande
 Mårtensson, A. A., handlande
 Mårtensson, Carin, fru
 Mårtensson, Henning, hemmansägare
 Mårtensson, S. M., " " Näset
 Nilsson, Betty, fröken, lärarinna, Näsvisken
 Nilsson, Greta, fru
 Nilsson, J. A., hemmansägare, Tullingsås
 Nilsson, M., kronojägare, Hallen
 Nilsson, Simon, handlande
 Nilsson, Stina, fröken
 Nordenius, Jacob, handlande, Breddkälén
 Nordfors, D. Fr., folkskollärare
 Nordin, And., hemmansägare, Jerilvattnet
 Nordlund, Anna, fru, Klövsand
 Nordlund, Bengta, fröken, Öhn
 Nordlund, Elsa, " "
 Nordlund, Kerstin, " "
 Nordlund, Nils, skogsarbetare, Torsfjärden
 Nordlund, N. E., nämndeman, avl. ^{11/1} 1938.
 Nordlund, Per, hemmansägare, Öhn
 Norell, Sten, folkskollärare, Ulriksfors
 Norrman, Johan, hemmansägare, Öjaren
 Närsjö, Greta, fru, folkskollärarinna, Näsvisken
 Näslund, Aug., disponent, Bjärträ
 Näslund, Gustava, fru
 Nyman, Axel, arrendator, Hillsand
 Nyman, Carl Axel, skogsförvaltare, Svaninge
 Nyman, Hanna, fru, Svaninge
 Nyström, J. F., plåtslagarmästare
 Ohlson, P. W., köpman
 Ohlsson, Harry, hemmansägare, Alavattnet
 Olofsson, Anders, linjearbetare, Jämtl. Sikås
 Olofsson, Anna, fru, Näset
 Olofsson, Anna-Brita, fröken, skogskontorist, Uddeholm
 Olofsson, B. O., hemmansägare, Breddkälén
 Olofsson, Johan, hemmansägare, Kärrnäset
 Olofsson, O., f. landstingsman, Jonsgård
 Olofsson, O., bankdirektör, Näset
 Olofsson, Sigrid, fru, Tullingsås
 Olofström, Per, hemmansägare, Breddkälén
 Olsén, Emil, skorstensfejarmästare
 Olsson, Anders, hemmansägare, Öhn
 Olsson, Marta, fru, lärarinna
 Olsson, O. P., hemmansägare, Bonäset
 Persson, Anna, fröken, folkskollärarinna
 Persson, Eric, hemmansägare, Tullingsås
 Persson, Mårten, tummare, Öhn
 Persson, P., byggnadssnickare
 Persson, Walfr., skolvaktmästare
 Ring, Karin, fröken, bokhandl.
 Ring, Ulrik, bokhandl.
 Ronne, Anders, folkskollärare
 Ronne, Jenny, fru, barnmorska
 Ronne, Sven, kassör, Näsåker
 Roos, Waldemar, handlande
 Rosenberg, Anders, hemmansägare
 Rönnberg, E. F., skogsinspektör
 Sandemo, Anshelm, skogsfaktor, Lövberga
 Scherman, Ingeborg, fru
 Scherman, J. R., direktör
 Siede, H., bankkamrer
 Simonsson, Gunnar, handlande
 Sjöberg, John, handlande, Hagalund
 Sjölund, N. E., folkskollärare, Ulriksfors
 Stenberg, J. F., "
 Ström, Per, f. d. kronojägare
 Ström, Rebecka, fröken, vävlärarinna
 Ström-Jönsson, Brita, fru, lärarinna, Svaninge
 Strömberg, Lars, skogsmästare, Ockelbo
 Strömgren, Anna, fröken, rikstelefonist
 Strömlund, Per, hemmansägare, Kärrnäset
 Strömstedt, A. H., " Öjaren
 Strömstedt, Gottfr., åkare
 Strömstedt, N. J., hemmansägare, Bonäset
 Sundell, Kristoffer, ångbåtsbefälhavare
 Sunding, S., guldsmed
 Svanberg, M., hemmansägare S. Öhn
 Svensson, Elise, fröken
 Svensson, Elise, fröken, sjuksköt., Uppsala
 Svensson, Nils, fattigvårdsordf., Strand
 Sällvin, Gunnar, komminister
 Södergård, Brita, fröken, Gärdnäsbyn
 Tallqvist, Gerda, fru, Sollefteå
 Tallqvist, J. O., hemmansägare, Strand
 Texhammar, Jonas, " Täxan

Thorwaldsen, Thure, handl.
 Trangius, Mauritz, kronojägare, Våle
 Tuveland, P. W., överlärare
 Wallin, Eric, köpman, Östersund
 Wallin, Mia, fröken
 Wallin, Sven, installatör, Ånge
 Wallner, J., skogsinspektör, Gäddede
 Wassdahl, Lars, speditör
 Widemo, J. N., hemmansägare, Renålandet
 Wik, Anders, " Alavattnet
 Wik, Engelbrekt, " Grelsgård
 Wik, Jöns, " (avl. 26/12 1937)
 Wikander, Erik, " Åspnäs
 Wikström, Heimer, distr. lantmät., Östersund
 Wikström, Johan A., hemmansägare, Vedjeön
 Willman, P. C., kronojägare, Lycksele
 Åström, Amaldor S., sjökaptän

Hedersledamöter:

Orgelfabrikör J. Eriksson, Östersund
 Provinsialläkare J. Krenzisky
 Bankdirektör, O. Olofsson

Styrelse 1938 - 1940.

Jönsson, Matts, nämdekan, Täxan
 Löfvenmark, Gunnar, kyrkoherde, v. ordf.
 Mattesson, Alfred, rektor, ordf. o. kassaförv.
 Mårtén, Uno, handl., sekreterare
 Mårtensson, Carin, fru
 Nilsson, Betty, lärarinna, Näsvisen
 Olofsson, O., bankdirektör
 Persson, Eric, hemmansägare, Tullingsås
 Ström, Rebecka, vävlärarinna
 Södergård, Brita, fröken, Gärdnäsbyn

Ströms hembygdskommunens ekonomiska ställning den 31 december 1937.**Tillgångar den 1/1 1937.**

Ströms hembygdskommunens arkivkassa:		
1929 års statsobl.	Kr. 4280:—	
Insatt å sparkasseräkn.	463:17	
Upplupen ränta	12:24	4755:41
Insatt å sparkasseräkn.	1784:50	
Upplupen ränta	38:68	1823:18
Lägenheten Gärde 3 ²⁴		3000:—
Diverse inventarier		1:—
Innestående å postgiro (5:— + 59:56)		64:56
Kontant i kassan		131:96
		<u>Summa kronor 9776:11</u>

Inkomster:

Kontant i kassan	Kr. 131:96
Uttag å sparkasseräkning	125:—
Bidrag av arkivkassan	355:—
Försålda årspublikationer	53:50
Medlemsavgifter för 1936-1937	432:—
Gåva	100:—
Behållning vid hembygdsafton	19:24
Innestående å postgiro	59:56
Anslag till Ströms komm. vapen	250:—
<u>Summa kronor 1526:26</u>	

Strömsund i januari 1938

Utgifter:

Omkostnader å årspublikationen	Kr. 607:95
" " hembygdstomten	" 10:—
Böcker o. tidskrifter	" 185:25
Diverse utgifter	" 120:55
Insatt å sparkasseräkning	" 400:—
Behållning å postgiro	" 16:31
Kontant behållning	" 186:20
<u>Summa kronor 1526:26</u>	

Tillgångar den 31/12 1937.

Ströms hembygdskommunens arkivkassa:		
1929 års statsobl.	Kr. 4240:—	
Insatt å sparkasseräkn.	300:41	
Upplupen ränta	7:93	4548:34
Insatt å sparkasseräkn.	2098:18	
Upplupen ränta	34:16	2132:34
Lägenh. Gärde 3 ²⁴		3000:—
Diverse inventarier		1:—
Innestående å postgiro (5:— + 16:31)		21:31
Kontant i kassan		186:20
		<u>Summa kronor 9889:19</u>

Alfred Mattesson
 ordf. o. kassaförvaltare.

Föreningsmeddelande.

Vid hembygdsföreningens årsmöte den 7 juni 1938 antogs följande tillägg till § 4 i föreningens stadgar:

"Person som därav gjort sig förtjänt kan på förslag av styrelsen väljas till hedersledamot av föreningen."

Vid årsmötet valdes till hedersledamöter orgelfabrikör J. Eriksson i Östersund, bankdirektör O. Olofsson och provinsialläkare J. Krenzisky, båda i Strömsund. Till hedersledamot hade styrelsen även föreslagit grosshandlare J. Ring i Gällö, som dock hade avlidit, innan stadgeförändringen trätt i kraft.

Antalet medlemmar i föreningen år 1937 var 206, det största antalet hitintills. Ströms kommunalfullmäktige har för föreningens verksamhet 1939 liksom för innevarande år beviljat ett bidrag på 300:- kr. Ströms kyrkofullmäktige har anslagit 150:- kr. till en fullständig undersökning av resterna av grundmuren till Ströms medeltida kyrka och till markering av murarnas sträckning i markytan med råhuggna stenar. Arbetet skall utföras sommaren 1939.

Föreningen har i samarbete med Ströms S. L. U. anordnat föreläsningssamlingar i Strömsund den 27 och 28 maj d. å. Bitr. länsjägmästaren A. Schard föreläste om några aktuella skogsvårdsproblem, museiamanuensen fil. lic. Lennart Björkquist om några drag ur vår folkmedicin och agronom M. Stenberg om några försöksresultat från Gisselås försöksgård. Tyvärr blevo föreläsningarna ringa besökta. Anledningen därtill var, att just dessa dagarna voro mycket vackra, och jordbrukarna, som på grund av olämpligt väder förut voro försenade med vårarbetet, måste stanna hemma och sköta sitt jordbruk. En del småskrifter och särtryck ur Svenska Mosskulturens tidskrift, som agronom M. Stenberg välvilligt ställde till förfogande, har sedan utdelats till föreningsmedlemmar, som ha att syssla med jordbruk.

Samlingarna ha i år katalogiserats. Antalet nummer uppgick till 525. Större delen utgöres av den samling föremål, som tillhört framlidne landstingsm. O. Olofsson i Tullingsås och som av honom donerats till Ströms kommun. Samlingen har av Ströms kommunalfullmäktige överlämnats i hembygdsföreningens vård. Genom förmedling av länsantikvarie Eric Festin har arbetet med katalogiseringen utförts av fil. stud. Wolmar Hartelius. Katalogen kommer att tryckas och utgivas som bilaga till årsskriften.

Länsmuseet har genom amanuensen Lennart Björkquist meddelat, att herr Knut Tinnberg år 1935 upptäckt en stenåldersboplats vid Jerilån i Lövberga. År 1937 fann herr Tinnberg 9 boplatser från stenåldern, därav 7 vid Renåvattnet och 2 vid Ösundet. Boplatserna vid Renåvattnet ligga på Medsjönäset, i skogen vid sjön på östra sidan, vid den ström, som förbinder sjön med Kärrnäsön på östra sidan, omedelbart öster om ovannämnda ströms utlopp ur Renåvattnet, å ön

Hammaren, å en udde rakt söder om Långholmen och å Granholmen. Boplatserna vid Ösundet ligga på en ö i östra ändan av sundet och på en udde, som sticker ut i sundet, på södra sidan. Boplatsen vid Medsjönäset omnämnes i föreningens årspublikation år 1934 i artikeln Ströms äldsta bebyggelse, en påbörjad arkeologisk inventering av Eric Festin.

Distriktslantmätare Heimer Wikström meddelar, att bäver nu finnes utom i Vågdalen även i Öjaren och Renålandet. Troligtvis ha vi här en förbindelse mellan bävrarna i Görviken i Hammerdal och Bjurälven i Frostviken. Svanarna vid Lövöns kraftstation i Vågdalen och i Backe trivas gott. Fridlysningen av sjöfågel i länet åren 1934-1940 har fört det goda med sig, att fåglarna blivit mindre skygga. Nu kan man få se flockar av änder på Strömssundet alldeles utanför municipalsamhället, och de ha i höst betat på åkrarna vid Näset. Illvilliga människor har försökt fånga dem med utsatta snaror. Det är mest gräsänder, bläsänder och knipor, som förekomma här. Lantmätare Wikström vill råda dem, som vill ha sjöfågel i närheten av sina bostäder, att lägga ut matnings- och vilflottor och skydda fågeln för okynligt folk och lösa hundar.

Föreningens varma tack till de kommunala myndigheterna, till medarbetarna i årspublikationen och till medlemmarna för hjälp och stöd i verksamheten.

Strömsund i december 1938.

Alfred Mattesson.

Följande tryckfel i årspublikationen 1937 rättas:

Sid. 14, rad 14:	"skree"	bör vara	"skre-fi"	=	"skridfä".
" 16, " 19:	bössan	" "	studsaren.		
" 16. " 24:	bössa	" "	studsare.		

—
Pris 2:- kr.
—